

COMUNICARE NEWS

LA NEWSLETTER
DI TUTTOPA

NUMERO

10

NOVEMBRE 2021



Curato dallo Staff TuttoPA | 011-6485594

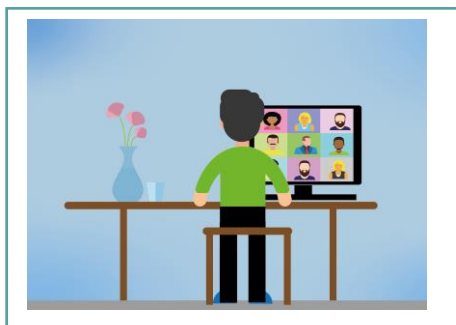
www.tuttopa.it | tuttopa@studiosigaud.com | www.bacheca.tuttopa.it

FORMAZIONE

WEBINAR GRATUITO: IL PNRR E GLI ALTRI STRUMENTI DI FINANZIAMENTO

MARTEDÌ 16 NOVEMBRE
DALLE 10 ALLE 12.30

[Iscriviti al webinar!](#)

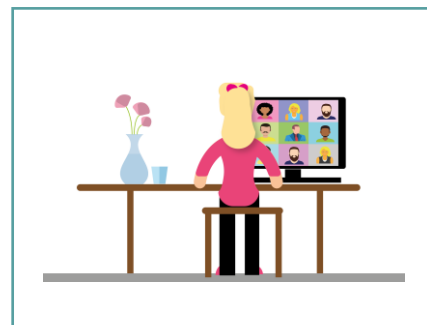


FORMAZIONE

WEBINAR CON ANDREA BUFARALE: LE VARIAZIONI DI BILANCIO

MERCOLEDÌ 17 NOVEMBRE
DALLE 15 ALLE 16.30

[Iscriviti al webinar!](#)



Studio Sigaudò, competenze e professionalità a fianco del tuo Ente.

Studio Sigaudò Srl Via S. Croce 40 Tel. 011 6485594 info@studiosigaudò.com
10024 Moncalieri (TO) Fax 011 0432476 www.studiosigaudò.com





SERVIZIO

PIANO ECONOMICO FINANZIARIO TARI 2022-2025



L'Autorità di Regolazione per l'Energia Reti e Ambiente (ARERA), con la delibera n. 363/2021 del 3 agosto 2021, ha definito nuovi criteri di riconoscimento dei costi efficienti di esercizio e di investimento per il periodo 2022-2025, adottando il Metodo Tariffario Parte 2 per il servizio integrato di gestione dei rifiuti (MTR-2), da applicarsi al 1° gennaio 2022.

L'elaborazione del piano costituisce il primo passaggio obbligato per giungere alla definizione delle tariffe che, seppur rappresentino una procedura, e nel nostro caso anche un servizio, diversa, rientrano a pieno titolo nel percorso di gestione integrata elaborato da ARERA.

Studio Sigaud, società certificata ISO, con copertura assicurativa presso Lloyd's di Londra e capitale sociale interamente versato pari a 150.000,00 €, ha elaborato un processo operativo che consente di supportare l'Ente nell'attività di elaborazione del piano finanziario TARI e nella validazione dei PEF forniti dai gestori.

[Collegamento alla scheda del servizio](#)

Studio Sigaud
Piano Economico Finanziario TARI 2022 - 2025

L'Autorità di Regolazione per l'Energia Reti e Ambiente (ARERA), con la delibera n. 363/2021 del 3 agosto 2021, ha definito nuovi criteri di riconoscimento dei costi efficienti di esercizio e di investimento per il periodo 2022-2025, adottando il Metodo Tariffario Parte 2 per il servizio integrato di gestione dei rifiuti (MTR-2), da applicarsi al 1° gennaio 2022.

L'elaborazione del piano costituisce il primo passaggio obbligato per giungere alla definizione delle tariffe che, seppur rappresentino una procedura, e nel nostro caso anche un servizio, diversa, rientrano a pieno titolo nel percorso di gestione integrata elaborato da ARERA.

Studio Sigaud, società certificata ISO, con copertura assicurativa presso Lloyd's di Londra e capitale sociale interamente versato pari a 150.000,00 €, ha elaborato un processo operativo che consente di supportare l'Ente nell'attività di elaborazione del piano finanziario TARI e nella validazione dei PEF forniti dai gestori.

I servizi che lo Studio offre sono i seguenti:

LIGHT	MEDIUM	FULL
Servizio di verifica PEF e materiale allegato.	Supporto alla compilazione del modello di spesa dell'Ente.	Calcolo e compilazione dei costi di competenza dell'Ente.
Riduzione della relazione di accompagnamento.	Riduzione della relazione di accompagnamento.	Verifica formale delle parti di competenza dei gestori.
Supporto nell'attività di validazione.	Supporto nell'attività di validazione.	Determinazione dei parametri/Coefficienti per il completamento del PEF.
		Riduzione della relazione di accompagnamento.
		Supporto nell'attività di validazione.

Studio Sigaud, competenze e professionalità a fianco del tuo Ente.

Contatti:
Studio Sigaud Srl | Via S. Croce 40 | 10024 Moncalieri (TO) | Tel. 011 6485594 | Fax 011 6483476 | www.studiosigaud.com | info@studiosigaud.com



TRIBUTI

VALIDAZIONE DEL PIANO ECONOMICO FINANZIARIO ARERA

Validazione del Piano Economico Finanziario ARERA

Sei uno tra questi soggetti:

- soggetto nell'ambito dell'Ente;
- altra amministrazione territoriale;
- organo di revisione (facoltativo).

Perfetto, allora **puoi validare il Piano Economico Finanziario. Diversamente no.**

Prima di approfondire la questione richiamiamo i principi base che caratterizza **il Metodo Tariffario Rifiuti e il Piano Economico Finanziario.**

Piano Economico Finanziario e MTR

Il 2019 è l'anno in cui ha inizio l'applicazione del **nuovo modello di Piano Economico Finanziario** per la definizione delle tariffe TARI, elaborato e regolamentato da ARERA attraverso i principi del **Metodo Tariffario Rifiuti, MTR**, il quale determina un cambio importante di metodologia e impostazione rispetto al passato. In questo articolo vedremo gli aspetti principali dell'applicazione del modello, soffermandoci nello specifico sull'attività di certificazione e **validazione del piano economico finanziario.** [...]

[Leggi l'articolo completo](#)

FINANZIARIO

FONDO SOLIDARIETÀ COMUNALE E SERVIZI SOCIALI

Introduzione e analisi del processo di monitoraggio e rendicontazione

Per parlare del processo di rendicontazione del trasferimento aggiuntivo che interessa i **servizi sociali** è opportuno fare un passaggio sul dove si possano rilevare questi trasferimenti, ovvero all'interno del **fondo di solidarietà comunale.**

Sappiamo che il fine del **fondo di solidarietà comunale** è quello di garantire una equa distribuzione delle risorse tra i diversi enti, dando così la possibilità ad ognuno di essi di perseguire i propri fini istituzionali; con questo articolo, tratteremo quindi l'erogazione specifica che ha interessato le maggiori risorse vincolate all'implementazione dei **servizi sociali.**

Perché è importante rendicontare i servizi sociali correttamente?

Per l'evoluzione metodologica che caratterizzerà il **fondo di solidarietà comunale** è fondamentale entrare fin da subito nel corretto metodo di applicazione, monitoraggio e rendicontazione dei trasferimenti specifici; per questo è cosa buona iniziare immediatamente con le risorse incrementali che interessano i **servizi sociali.**

Nel fondo di solidarietà comunale distinguiamo:

- Quota ripartita su criterio storico (che sarà pari a 0 nel 2030).
- Quota ripartita su metodo perequato. [...]

[Leggi l'articolo completo](#)



PRIVACY

IL PRINCIPIO DI ACCOUNTABILITY

In questo articolo si analizzeranno i punti salienti del principio di **accountability** i quali, se rispettati e attuati, permettono di garantire una corretta gestione dei **dati personali**, nonché di essere “compliant” rispetto alle norme del Regolamento UE 679/2016 (d’ora in avanti “**RGPD**”).

Cosa significa “accountability”?

L’accezione inglese “**accountability**” significa “responsabilizzazione” di Titolari e Responsabili del trattamento. Il principio di **accountability** è, difatti, un principio valevole per imprese, enti, associazioni o professionisti, i quali devono essere consapevoli del fatto che i **dati personali** necessitano di essere trattati in modo consapevole e corretto. Questo è un aspetto fondamentale poiché chi raccoglie questi tipi di dati ha l’obbligo di essere responsabile ancor prima di effettuare qualsiasi tipo di trattamento. [...]

[Leggi l'articolo completo](#)



FISCALE

FATTURA ELETTRONICA PER LA PUBBLICA AMMINISTRAZIONE

La fatturazione elettronica

A partire dal 01/01/2019 abbiamo assistito ad un cambiamento molto importante in materia di fatturazione, poiché è stato introdotto l’obbligo di procedere all’emissione della **fattura elettronica** anche per documentare le operazioni economiche effettuate tra privati. Con il termine “privati” si indicano tutti i soggetti diversi dalle Pubbliche Amministrazioni, indipendentemente dal fatto che siano titolari o meno di partita IVA. Si potrebbe quasi sostenere che sia stata una novità più “impattante” per le Pubbliche Amministrazioni stesse rispetto a quanto abbia invece rappresentato per i relativi fornitori, in quanto le Pubbliche Amministrazioni hanno dovuto rivoluzionare il sistema di **fatturazione attiva**, mentre il ciclo passivo già transitava tramite le piattaforme elettroniche (in particolare il **Sistema di Interscambio**).

In questo articolo cercheremo di fare chiarezza su diversi argomenti:

- Cos’è una fattura e a cosa serve.
- Come fare la fattura elettronica per la Pubblica Amministrazione.
- Quando non serve la fattura.
- Chi è obbligato ad emettere fattura elettronica. [...]

[Leggi l'articolo completo](#)



FINANZIARIO

L'IMPORTANZA DEL CONTROLLO DI GESTIONE NELLA PUBBLICA AMMINISTRAZIONE

Introduzione al Controllo di Gestione negli enti locali

Il **Controllo di Gestione** nelle Pubbliche Amministrazioni richiede un notevole impegno, sia sotto il punto di vista finanziario ed amministrativo, sia per quanto riguarda il continuo progresso delle norme vigenti e soprattutto anche per i continui cambiamenti delle condizioni interne ed esterne della Pubblica Amministrazione.

È fondamentale comprendere che questo strumento va utilizzato in quanto elemento centrale per una corretta azione amministrativa da parte dell'Ente, e non solo perché imposto dalla legge.

Il **Controllo di Gestione** è un processo che assicura l'efficacia e la corretta distribuzione delle risorse impiegate dalla Pubblica Amministrazione, per il raggiungimento dei propri obiettivi, presupponendo una chiara definizione delle leve decisionali, delle risorse e delle responsabilità. Gli attori principali che svolgono l'attività di **Controllo di Gestione** sono i membri della Dirigenza, con lo scopo di analizzare e cercare sempre di migliorare l'economicità dei processi produttivi, guidando la Pubblica Amministrazione verso il raggiungimento degli obiettivi preposti.

A tal proposito la Legge Italiana ci viene incontro tramite l'intervento normativo più rilevante in materia di **Controllo di Gestione**, ovvero il D. Lgs n. 286 del 1999, che ha definito, per la prima volta in forma unitaria, diverse tipologie di **controllo** interno, quali: [...]

[Leggi l'articolo completo](#)

PERSONALE

MOBILITÀ NEGLI ENTI LOCALI FINO A 100 DIPENDENTI

Cos'è la mobilità negli enti locali

La procedura di **mobilità negli enti locali** è stata recentemente oggetto di un gran dibattito, soprattutto per quanto riguarda la **mobilità** negli enti fino a 100 dipendenti. Prima di procedere con l'analisi specifica di che cosa sia accaduto è utile ricordare che cosa si intende quando richiamiamo il concetto di **mobilità negli enti locali**.

Quando si parla di "**mobilità lavorativa**" solitamente si fa riferimento ai trasferimenti che interessano il dipendente rifacendosi nello specifico alle vicende del rapporto di impiego che determinano il passaggio del lavoratore dell'ente locale da una pubblica amministrazione ad un'altra.

La **mobilità** può essere vista come uno strumento di gestione del personale, nella sua accezione iniziale questo strumento era infatti particolarmente utilizzato dalle amministrazioni dalle amministrazioni locali nei momenti in cui i fondi per effettuare nuove assunzioni non erano sufficienti.

La normativa che disciplina la **mobilità** pubblica è il Decreto Legislativo 30 marzo 2001, n. 165, e sue successive modifiche, il cui art. 30, comma 1, stabilisce che le amministrazioni possono ricoprire posti vacanti in organico mediante passaggio diretto di dipendenti appartenenti alla stessa qualifica in servizio presso altre amministrazioni, che facciano domanda di trasferimento. [...]

[Leggi l'articolo completo](#)

